



Danze Standard

REGOLAMENTO PER LE COMPETIZIONI
(DANZE STANDARD)

Settore	Discipline
DANZE INTERNAZIONALI	Danze Standard



1. DANZE STANDARD

Lo Stile Internazionale costituisce il primo storico tentativo di organizzare su base mondiale un circuito di competizioni e Campionati del Mondo. Dal 1996 il CIO regola le Danze Standard, Latino Americane, combinata 10 danze, le competizioni Freestyle e le formazioni. Dal 1997 le Danze Standard e Latino Americane sono state inserite nel programma del World Games (i giochi riconosciuti dal CIO per le discipline non inserite nel programma olimpico).

1.1 UNITÀ COMPETITIVE

La specialità prevede l'unità competitiva **COPPIA** ovvero composta da un atleta maschio e un'atleta femmina.

1.2 PARTNER

Non è consentito ballare con più di un partner nella stessa categoria e disciplina.

1.3 CATEGORIE

Facendo riferimento all'età dei componenti, la coppia è inquadrata nelle seguenti categorie:

FASCE DI ETA'	CATEGORIE
04/07 – JUVENILE	04/07 anni – JUVENILE I : il componente più anziano della coppia ha tra i 4 e i 7 anni
08/11 – JUVENILE	08/09 anni – JUVENILE I : il componente più anziano della coppia ha tra gli 8 e i 9 anni.
	10/11 anni – JUVENILE II : il componente più anziano della coppia ha tra i 10 e gli 11 anni.
12/15 – JUNIOR	12/13 anni – JUNIOR I : il componente più anziano della coppia ha tra i 12 e i 13 anni.
	14/15 anni – JUNIOR II : il componente più anziano della coppia ha tra i 14 e i 15 anni.
16/18 – YOUTH	16/18 anni: il componente più anziano della coppia ha tra i 16 e i 18 anni.
UNDER 21	UNDER 21 : i componenti della coppia devono avere un'età compresa tra i 16 e i 20 anni.
18/oltre	18/oltre: entrambi i componenti devono avere almeno 18 anni.
19/34 - ADULTI	19/34 anni: uno dei due componenti della coppia ha tra i 19 e i 34 anni (fatta eccezione per i casi descritti per la categoria senior).
35/... - SENIOR	35/44 anni – SENIOR I : il componente più anziano della coppia deve aver compiuto almeno 35 anni mentre il più giovane deve essere almeno nel 30mo anno di età o più.
	45/54 anni – SENIOR II : il componente più anziano deve aver compiuto almeno 45 anni mentre il più giovane deve essere almeno nel 40mo anno o più.
	55/60 anni – SENIOR III : il componente più anziano deve aver compiuto almeno 55 anni, mentre il più giovane deve essere almeno nel 50mo anno o più.
	61/64 anni – SENIOR IV : il componente più anziano deve aver compiuto almeno 61 anni, mentre il più giovane deve essere almeno nel 55mo anno o più.
	65/69 – SENIOR V : il componente più anziano deve aver compiuto almeno 65 anni, mentre il più giovane deve essere almeno nel 60mo anno o più.
	70/74 – SENIOR VI : il componente più anziano deve aver compiuto almeno 70 anni, mentre il più giovane deve essere almeno nel 65mo anno o più.
	75/oltre – SENIOR VII : il componente più anziano deve aver compiuto almeno 75 anni, mentre il più giovane deve essere almeno nel 70mo anno o più.

E' possibile accorpare due categorie insieme purché riportato nel programma di gara, ad esempio Junior I e Junior II.

* Nell'ambito delle categorie Senior alla coppia è consentito scegliere di competere nella fascia di età del componente più giovane. E' invece vietato competere in entrambe le categorie

1.4 CLASSI

A seconda del livello di preparazione e dell'anno di nascita dei singoli componenti dell'unità competitiva, questa può essere inquadrata nelle seguenti categorie e classi:

CATEGORIE	04/07	8/9	10/11	12/13	14/15	16/18	19/34	35/44	45/54	55/60	61/64	65/69	70/74	75/ol	
	D	D	D	D	D	D	D	D	D	D	D	D	D	D	
CLASSI		C	C	C	C	C	C	C	C	C	C	C	C	C	
								B3	B3	B3	B3	B3	B3	B3	
								B2	B2	B2	B2	B2	B2	B2	
								B1	B1	B1	B1	B1	B1	B1	
		B	B	B	B	B	B								
							A2								
							A1								
		-	-	A	A	A		A	A	A	A	A	A	A	A
		-	-	-	AS	AS	AS	AS	AS	AS	AS	AS	AS	AS	AS

Potranno essere indette competizioni a classi unificate

1.4.1 PROFESSIONISTI

Per i tesserati tecnici in attività agonistica sono previste le categorie e classi elencate nella tabella seguente:

CATEGORIE	18/34	35/44	45/54	55/64	65 oltre
CLASSI	PD	PD	PD	PD	PD

1.4.2 PASSAGGIO CONTESTUALE DI CATEGORIA E CLASSE, IN UNA DI MERITO

Per la sola categoria Junior (12/13 e 14/15) i passaggi in classe di merito contestuali allo scatto di categoria, sono facoltativi, ovvero si è lasciata la facoltà all'unità che deve passare a una categoria superiore di scegliere se passare in classe AS o rimanere in quella inferiore.

In questo caso l'ASA dovrà effettuare specifica richiesta all'Ufficio Tesseramento con la normale procedura di variazione dati poiché altrimenti alla coppia sarà automaticamente attribuita la classe di merito acquisita.

Dalla 16/18 classe AS, qualsiasi sia il risultato, in caso di passaggio nella categoria 19/34, si accede alla classe A1. L'eventuale rientro in 16/18 (ad esempio per cambio partner) comporta l'inquadramento in classe AS. Al passaggio di categoria, la 19/34 A1 o AS accede alla 35/44 classe AS. L'eventuale rientro in 19/34 (ad esempio per cambio partner) comporta l'inquadramento nella classe di provenienza.

1.5 CARATTERISTICHE DEI BRANI MUSICALI

Le musiche di gara, scelte dal Responsabile delle musiche, devono avere il carattere di ogni danza e rispettare le velocità metronomiche espresse in battute per minuto come sotto riportato:

Waltz	Tango	Viennese Waltz	Slow Foxtrot	Quickstep
28-30	31-33	58-60	28-30	50-52

1.5.1 DURATA DEI BRANI MUSICALI

La durata dei singoli balli sarà compresa tra 1:30 e 2:00 minuti.

Per le categorie Senior III, IV, V, VI e VII la durata minima e massima di tutti i brani deve essere 30 secondi in meno.

1.6 SVOLGIMENTO DELLA COMPETIZIONE

La specialità prevede competizioni sulle cinque Danze Standard nell'ordine: Waltz, Tango, Viennese Waltz, Slow Foxtrot, Quickstep.

Limitatamente alle classi:

- D: le competizioni si svolgeranno su un ballo: Valzer Lento;
- D: le competizioni si svolgeranno su un ballo: Tango;
- D: le competizioni si svolgeranno su un ballo: Valzer Viennese;
- D: le competizioni si svolgeranno su un ballo: Quick Step;
- C: le competizioni si svolgeranno su tre balli: Waltz, Tango e Quickstep;
- B: le competizioni si svolgeranno su cinque balli: Waltz, Tango, Viennese Waltz, Slow Fox e Quickstep.

Per le categorie Senior:

la specialità prevede competizioni sulle cinque Danze Standard nell'ordine: Waltz, Tango, Viennese Waltz, Slow Foxtrot, Quickstep.

Limitatamente alle classi:

- C: le competizioni si svolgeranno su tre balli: Waltz, Tango e Quickstep;
- B3: le competizioni si svolgeranno su quattro balli: Waltz, Tango, Viennese Waltz e Quickstep.
- B2, B1 le competizioni si svolgeranno su cinque balli: Waltz, Tango, Viennese Waltz, Slow Fox e Quickstep.

Ad eccezione dei campionati, nelle fasi eliminatorie, a discrezione del direttore di gara, è possibile limitare il numero dei balli a quattro, omettendo il Viennese Waltz.

Tra un turno e quello successivo devono intercorrere minimo 15 minuti mentre tra un ballo e l'altro 20 secondi. Per le categorie Senior III, IV, V, VI e VII i tempi di recupero tra un ballo e l'altro devono essere di almeno 40 secondi. Quindi le fasi di semifinale e finale potranno essere svolte alternando due o più categorie in gara.

1.7 NORME DI SPECIALITÀ

Le coppie delle classi D, C e B (e sottoclassi) devono eseguire le figurazioni consentite definite dal Settore Tecnico.

Le coppie delle classi A, AS e PD possono eseguire programmi liberi, non vincolati da una quantità limitata di figurazioni, ma devono comunque essere composti nel rispetto delle tecniche fondamentali di ciascuna danza.

È sempre proibita l'esecuzione di "lift" intesa come figura nel corso della quale uno dei due atleti tiene contemporaneamente staccati dal suolo entrambi i piedi per più di mezza battuta, grazie al supporto del partner.

1.8 SISTEMI DI GIUDIZIO

Skating

1.9 ABILITAZIONE

ST – DANZE STANDARD

Oltre a quanto previsto nelle norme generali valgono le seguenti disposizioni:

**ATLETA MASCHIO
DANZE STANDARD**

ABBIGLIAMENTO

Camicia. Camicia bianca a maniche lunghe (si consiglia come tessuto *cotone o polycotone*).

La camicia deve essere indossata dentro ai pantaloni.
Sono vietati: il colletto da cerimonia e le maniche arrotolate.

Per le categorie 12/13, 14/15, 16/18, Adulti e Senior la camicia può anche essere **nera**.

Pantalone. Pantalone esclusivamente nero con vita normale con o senza pince di taglio classico (no a zampa d'elefante).

Cintura nera opzionale: la fibbia metallica è permessa ma deve essere di fattura classica, di colore nero o acciaio, di dimensioni normali senza marchi.

Categorie:
TUTTE
Classi:
D, C, B3

È permesso l'inserimento di una fascia di raso nero o velluto nero nel pantalone in vita (larghezza massima 5 cm) e una bordatura laterale, sempre di raso nero o velluto nero tipo smoking (larghezza massima 2 cm).

Categorie:
**04/07 - 08/09 e
10/11**
Classe:
B

Cravatta nera

L'uso del **gilet nero**, di materiale uguale o simile al pantalone, è facoltativo.
La lunghezza massima è sotto la linea dei glutei.

Categorie:
12/13
Classi:
B, A



Categorie:
14/15
Classi:
B

Materiali. Sono vietati tessuti lucidi, prestampati o sintetici così come i materiali trasparenti, metallizzati, a rete e con trame elaborate.

DECORAZIONI ED EFFETTI LUMINOSI

Non ammessi.

SCARPE E CALZE

Possono essere indossate esclusivamente scarpe progettate e approvate per la specialità, nere in cuoio scamosciato o cuoio verniciato.

Devono essere utilizzate calze nere lunghe.

ACCONCIATURA, MAKE UP, GIOIELLI E MONILI

È preferibile il taglio dei capelli corto. Qualora si preferiscano i capelli lunghi è obbligatorio legarli in una coda ordinata.

È vietato il trucco (es. fondotinta). Sono vietati i gioielli (es. bracciali, anelli, collane, orecchini, ecc.)

Categorie:

14/15

ABBIGLIAMENTO

Classi: Frac nero o Blu scuro (quando aperto con panciotto bianco), camicia bianca e papillon bianco.
A, AS

Abito Completo: giacca e pantalone neri, camicia bianca con cravatta nera o papillon bianco.

Categorie:

YOUTH,

ADULTI e
SENIOR

DECORAZIONI ED EFFETTI LUMINOSI

Non ammessi.

Classi:

B2, B1, B, A,

A1, A2, AS

SCARPE E CALZE

Possono essere indossate esclusivamente scarpe progettate e approvate per la specialità, nere in cuoio scamosciato o cuoio verniciato. Devono essere utilizzate calze nere lunghe.

Categorie:

TUTTE

Classe:

PD

ACCONCIATURA, MAKE UP, GIOIELLI E MONILI

È preferibile il taglio dei capelli corto. Qualora si preferiscano i capelli lunghi è obbligatorio legarli in una coda ordinata. E' concesso il trucco e l'utilizzo dei gioielli.

ATLETA FEMMINA

DANZE STANDARD

ABBIGLIAMENTO

Gonna nera abbinata a camicetta o body bianco (tip. A) oppure abito semplice ad un solo colore con culottes dello stesso colore (tip. B) oppure body con gonna dello stesso colore (tip. C). Possono essere utilizzati tessuti diversi nella combinazione dello stesso colore. Per i dettagli consulta le precisazioni riportate di seguito.

Sono concesse piccole arricciature sui fianchi e bottoni rivestiti dello stesso materiale e colore dell'abito se utilizzati per allacciare l'abito.

Categorie:

TUTTE

Classi:

D, C, B3

Categorie:

04/07 - 08/09 e
10/11

Classi:

B

Colletti. In figura sono riportati i tagli concessi:



Tip. A

Tip. B

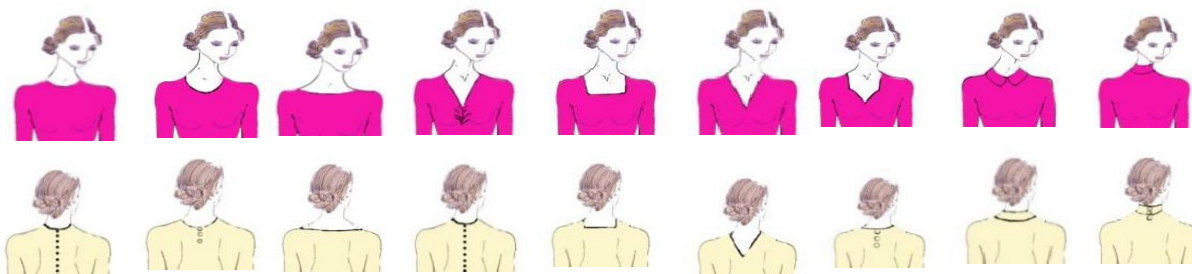
Tip. C

Categorie:

12/13 e 14/15

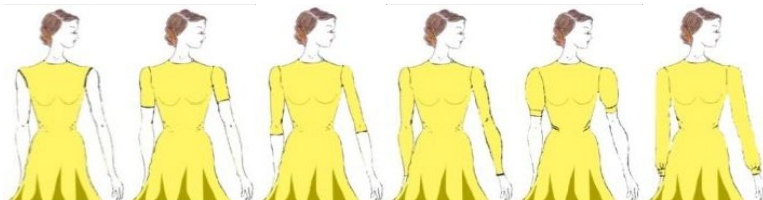
Classi:

B



Per le categorie Adulti e Senior, oltre ai modelli sopra riportati è consentito un leggero drappeggio attorno al colletto

Maniche. In figura sono riportati i tagli concessi:



Gonne.

Per le categorie 04/07, 08/09 e 10/11:

la gonna può essere liscia o a pieghe, da un minimo di 1 ad un massimo di 4 mezza ruote, 2 ruote intere. È concessa una semplice sottogonna, circolare fino ad un massimo di 2 ruote intere.

La lunghezza non deve superare i 10 cm sopra il ginocchio e non deve essere più lunga di 10cm sotto la rotula. La gonna può avere inserti triangolari (trasparenti o di pizzo) dello stesso colore dell'abito con inizio inserto da metà coscia e non più di 2 davanti e 2 dietro per un totale di 4 inserti.

Categorie:

TUTTE

Classi: È concesso il filo di nylon, crine o raso utilizzato nell'orlo della gonna.

D, C, B3

Sono vietati i materiali trasparenti e color carne.

Possono essere usati tessuti diversi nella combinazione dello stesso colore.

Nel body possono essere utilizzati materiali trasparenti nelle maniche, come ad esempio pizzi o retine in cui è possibile intravedere la trasparenza.

Categorie:

04/07 - 08/09 e

10/11

Classi:

Si riportano di seguito alcuni esempi:

B



Categorie:

12/13 e 14/15

Classi:

B



Per le altre categorie (Junior, Youth, Adulti e Senior): la gonna può essere lunga fino alla linea della cavaglia; può avere inserti triangolari (trasparenti o di pizzo) dello stesso colore dell'abito con inizio inserto da metà coscia.

Sono ammesse finiture con crine o raso, balze sulla gonna o sottogonna, cerchi rigidi o semi-rigidi. Sono vietati i materiali trasparenti e color carne.

Possono essere usati tessuti diversi nella combinazione dello stesso colore.

Nel body possono essere utilizzati materiali trasparenti, come ad esempio pizzi o retine purché sovrapposti al tessuto, ad eccezione delle sole maniche, sulle balze, o nella parte alta della scollatura fino all'altezza ricoperta dal reggiseno, sia davanti che sulla schiena in cui è possibile intravedere la trasparenza.

È consentito un body un po' morbido, non aderente, con una leggera ampiezza sotto le braccia.

Gli inserti triangolari in trasparenza devono iniziare a metà coscia

Si riportano di seguito alcuni esempi:

Categorie:

TUTTE

Classi:

D, C, B3



Categorie:

04/07 - 08/09 e

10/11

Classi:

B



Categorie:

12/13 e 14/15

Classi:

B



DECORAZIONI ED EFFETTI LUMINOSI

Sono vietate tutte le decorazioni (es. lustrini, piume, fiori, nodi, frange, lacci, ecc...).

SCARPE E CALZE

Possono essere indossate esclusivamente scarpe progettate e approvate per la specialità.

Sono permessi tutti i colori di scarpe. Le scarpe possono essere indossate con calze corte bianche.

Sono ammesse, oltre alle calze corte, anche i collant purché di color carne; non sono invece ammesse calze a rete o con ricami fantasia.

Per le categorie 04/07, 08/09 e 10/11: scarpe con tacco rigido (tacco non più alto di 3,5 cm), senza strass o decorazioni luminose.

Per la categoria 12/13: scarpe con tacco stretto o cubano (tacco non più alto di 5 cm), senza strass o decorazioni luminose.

Per le categorie 14/15, 16/18, Adulti e Senior: nessuna restrizione.

ACCONCIATURA, MAKE UP, GIOIELLI E MONILI

Per le categorie 04/07, 08/09, 10/11, 12/13 e 14/15: sono concesse le acconciature alte. È concesso un fiore senza strass, dello stesso colore dell'abito.

Sono vietati i capelli artificiali, gli ornamenti per capelli, spray coloranti o i brillantini.

È vietato il trucco (fondotinta, rossetto, mascara, ciglia artificiali, unghie finte, brillantini, abbronzatura artificiale, unghie colorate, ecc.).

È tuttavia ammesso un impiego estremamente sobrio e discreto di prodotti che non alterino l'aspetto naturale del viso, limitato a elementi minimi quali fondotinta leggero, mascara

e/o lucidalabbra neutro. Sono vietati i gioielli (bracciali, anelli, collane, orecchini, concesso il brillantino o punto luce ecc.).

Per le categorie 16/18, Adulti e Senior: sono concesse le acconciature alte, i capelli artificiali, gli ornamenti per capelli, spray coloranti o i brillantini.

L'atleta femmina può essere truccata in maniera sobria.

Sono vietati i gioielli (bracciali, anelli, collane, orecchini, concesso il brillantino o punto luce ecc.).

ABBIGLIAMENTO

Abito due pezzi non concesso.

Il disegno riportato sotto rappresenta l'area minima di copertura dell'abito:

- **IA** – Zone intime: le parti del corpo che devono essere coperte da materiali non trasparenti o color carne;
- **PL** – Linea inferiore della culotte (come descritto nella parte generale);
- **HL** – Linea superiore della culotte (quanto può essere bassa come descritto nella parte generale);
- **SA** – L'area minima che deve essere coperta.

Categorie:

12/13

Classi:

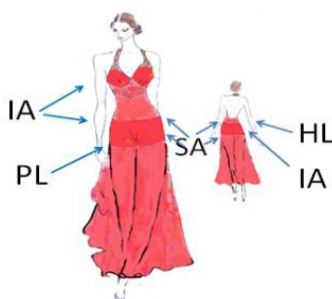
A

Categorie:

14/15

Classi:

A, AS



Categorie:

**YOUTH,
ADULTI e
SENIOR**

Classi:

**B2, B1, B, A,
A1, A2, AS**

Il vestito deve avere una gonna che copra entrambe le ginocchia; se la gonna ha uno spacco, questo non deve superare i 10 cm sopra al ginocchio.

DECORAZIONI ED EFFETTI LUMINOSI

Non ci sono restrizioni.

Per la categoria 12/13 classe A: sono vietati gli strass ed ogni altro accessorio sull'abito.

SCARPE E CALZE

Possono essere indossate esclusivamente scarpe progettate e approvate per la specialità.

Sono ammessi anche i collant di color carne. Non sono ammesse calze a rete né calze con ricami o fantasia.

Per la categoria 12/13: senza strass o decorazioni luminose.

ACCONCIATURA, MAKE UP, GIOIELLI E MONILI

Non vi sono restrizioni in riferimento ad acconciatura e trucco. Sono concessi i gioielli.

Per la categoria 12/13 classe A: è vietato il trucco. È tuttavia ammesso un impiego estremamente sobrio e discreto di prodotti che non alterino l'aspetto naturale del viso, limitato a elementi minimi quali fondotinta leggero, mascara e/o lucidalabbra neutro. Sono concessi bracciali, anelli, collane, orecchini purchè senza effetti luce (strass ecc). Concesso il brillantino o punto luce. Sono concessi ornamenti per capelli (es. fiore) senza strass e brillantini.

WALTZ Elenco figure consentite

Classe C	
1	RF Closed Change (Natural to Reverse)
2	LF Closed Change (Reverse to Natural)
3	Natural Turn
4	Reverse Turn
5	Natural Spin Turn
6	Whisk
7	Chasse from Promenade Position
8	Hesitation Change
9	Outside Change
10	Back Whisk
11	Weave in Waltz Time
12	Backward Lock Step
13	Forward Lock Step
14	Progressive Chasse to Right
Classe B	
1-14	<i>Figure Consentite per la Classe C</i>
15	Impetus Turn
16	Reverse Corte
17	Double Reverse Spin
18	Weave From PP preceded by Open Impetus Turn
19	Weave From PP preceded by Whisk
20	Weave from PP
21	Telemark
22	Open Impetus Turn
23	Cross Hesitation preceded by Open Impetus Turn
24	Cross Hesitation
25	Wing preceded by Open Impetus Turn
26	Closed Wing
27	Drag Hesitation

28	Reverse Pivot
29	Open Telemark followed by Cross Hesitation
30	Open Telemark followed by Wing
31	Open Telemark
32	Wing
33	Outside Spin
34	Underturned Outside Spin
35	Turning Lock to the Left
36	Left Whisk
37	Contra Check
38	Turning Lock to the Right
39	Fallaway Reverse and Slip Pivot
40	Hover Corte
41	Quick Natural Spin Turn
42	Fallaway Whisk
43	Quick Wing
44	Running Natural Spin Turn
45	Running Cross Chasse
46	Quick Natural Weave from PP (Running Weave)
47	Passing Natural Turn
48	Fallaway Natural Turn
49	Quick Open Reverse
50	Curved Three Step
51	Oversway

TANGO Elenco figure consentite

Classe C	
1	Left Foot Walk
2	Right Foot Walk
3	Progressive Side Step
4	Back Corte
5	Progressive Side Step Reverse Turn
6	Rock on Left Foot
7	Basic Reverse Turn
8	Rock on Right Foot
9	Natural Rock Turn
10	Progressive Link
11	Closed Promenade
12	Closed Finish
13	Open Reverse Turn Lady Outside Open Finish
14	Open Reverse Turn Lady Outside Closed Finish
15	Open Reverse Turn Lady-in-Line Closed Finish
16	Four Step
17	Brush Tap
18	Natural Promenade Turn
19	Natural Promenade Turn to Rock Turn
Classe B	
1-19	<i>Figure Consentite per la Classe C</i>
20	Promenade Link
21	Open Promenade
22	Natural Twist Turn
23	Close Finish ended in PP
24	Right Foot Walk to PP
25	Open Finish ended in PP
26	Promenade Link ended in PP
27	Brush Tap ended in PP
28	Four Step Change
29	Check Back on Right Foot in CBMP
30	Back Open Promenade

31	Outside Swivel followed by Steps 2 and 3 of Promenade Link (after Open Promenade)
32	Outside Swivel
33	Outside Swivel (Turning Left) followed by Steps 2 and 3 of Promenade Link (after Open Finish ended DW)
34	Outside Swivel (after 1 and 2 of Reverse Turn)
35	Fallaway Promenade
36	Mini Five Step
37	Five Step
38	Basic Reverse Turn
39	Fallaway Four Step (at a Corner)
40	Oversway
41	Drop or Tilt Oversway
42	Chasse to Right
43	Chase
44	Fallaway Reverse and Slip Pivot
45	Contra Check
46	Passing Natural Turn
47	Open Telemark
48	Whisk
49	Back Whisk
50	Outside Spin
51	Foxtrot Twist Turn
52	Reverse Pivot

VIENNESE WALTZ Elenco figure consentite

Classe B	
1	Natural Turn
2	Reverse Turn
3	RF Forward Change Step - Natural to Reverse
4	LF Forward Change Step - Reverse to Natural
5	LF Backward Change Step - Natural to Reverse
6	RF Backward Change Step - Reverse to Natural

SLOW FOXTROT Elenco figure consentite

Classe B	
1	Feather Step
2	Reverse Turn
3	Three Step
4	Natural Turn
5	1-4 of Reverse Turn (at a Corner)
6	Impetus Turn
7	Feather Finish
8	Reverse Wave
9	Weave
10	Change of Direction
11	Open Telemark, Feather Ending
12	Telemark
13	Open Telemark, Passing Natural Turn, Outside Swivel, Feather Ending
14	Open Telemark
15	Outside Swivel
16	Feather Ending
17	Weave from PP (preceded by Open Impetus)
18	Open Telemark followed by Weave from PP
19	Top Spin
20	Open Impetus
21	Hover Feather
22	Natural Telemark
23	Hover Telemark
24	Hover Telemark ended in PP
25	Natural Weave
26	Reverse Pivot
27	Hover Cross
28	Whisk
29	Back Whisk
30	Double Reverse Spin

31	Backward Lock
32	Outside Change ended in PP
33	Quick Natural Weave from PP (Running Weave)
34	Natural Twist Turn
35	Quick Open Reverse
36	Curved Feather
37	Curved Feather from PP
38	Back Feather
39	Natural Hover Telemark
40	Fallaway Reverse and Slip Pivot
41	Natural Zig-Zag from PP
42	The Extended Reverse Wave
43	Bounce Fallaway with Weave Ending
44	The Curved Three Step
45	Outside Spin
46	Progressive Chasse to Right
47	Fallaway Whisk
48	Oversway

QUICKSTEP Elenco figure consentite

Classe C	
1	Quarter Turn to Right
2	Progressive Chasse
3	Forward Lock Step
4	1-3 Natural Turn
5	Tipple Chasse to Right at a Corner
6	Tipple Chasse to Right along side of room
7	Natural Pivot Turn
8	Running Finish
9	Natural Turn Back Lock Running Finish
10	Backward Lock Step
11	Natural Spin Turn
12	Natural Turn at a Corner
13	Natural Turn with Hesitation
14	Chasse Reverse Turn

Classe B	
1-14	<i>Figure Consentite per la Classe C</i>
15	Quarter Turn to Left
16	Change of Direction
17	Cross Chasse
18	Progressive Chasse to Right
19	RF forward in CBMP, OP
20	Quick Open Reverse
21	Double Reverse Spin
22	Impetus Turn
23	Four Quick Run
24	Running Right Turn
25	V-6

26	Reverse Pivot
27	Zig-Zag Back Lock Running Finish
28	Telemark
29	Fishtail
30	Open Impetus Turn
31	Open Telemark
32	RF forward in CBMP, PP
33	Wing
34	Open Running Finish
35	Tipple Chasse to Left
36	Cross Swivel
37	Passing Natural Turn
38	LF back in CBMP, Lady OP
39	Six Quick Run
40	Hover Corte
41	Rumba Cross
42	Curved Feather
43	Tipsy to Right
44	Tipsy to Left
45	Outside Change
46	Whisk
47	Back Whisk
48	Outside Spin
49	Fallaway Reverse and Slip Pivot
50	The Curved Three Step
51	Running Cross Chasse
52	Turning Lock to the Right

Leggenda:

Le figure scritte in **nero** sono comprese nell'elenco del testo in analisi e della danza in oggetto.

Le figure scritte in **rosso** provengono da altre danze del testo in analisi e/o sono previste nelle note e/o nei segue/precede.

Categorie: Senior

WALTZ - Figure consentite

Classe C	
1	RF Closed Change (Natural to Reverse)
2	LF Closed Change (Reverse to Natural)
3	Natural Turn
4	Reverse Turn
5	Natural Spin Turn
6	Whisk
7	Chasse from Promenade Position
8	Hesitation Change
9	Outside Change
10	Back Whisk
11	Weave in Waltz Time
12	Backward Lock Step
13	Forward Lock Step
14	Progressive Chasse to Right
Classe B3	
1-14	<i>Figurazioni Consentite per la Classe C</i>
15	Impetus Turn
16	Reverse Corte
17	Double Reverse Spin
18	Weave From PP preceded by Open Impetus Turn
19	Weave From PP preceded by Whisk
20	Weave from PP
21	Telemark
22	Open Impetus Turn
23	Cross Hesitation preceded by Open Impetus Turn
24	Cross Hesitation
25	Wing preceded by Open Impetus Turn
26	Closed Wing
27	Drag Hesitation

Classe B2	
1-27	<i>Figurazioni Consentite per la Classe B3</i>
28	Reverse Pivot
29	Open Telemark followed by Cross Hesitation
30	Open Telemark followed by Wing
31	Open Telemark
32	Wing
33	Outside Spin
34	Underturned Outside Spin
35	Turning Lock to the Left
Classe B1	
1-35	<i>Figurazioni Consentite per la Classe B2</i>
36	Left Whisk
37	Contra Check
38	Turning Lock to the Right
39	Fallaway Reverse and Slip Pivot
40	Hover Corte
41	Quick Natural Spin Turn
42	Fallaway Whisk
43	Quick Wing
44	Running Natural Spin Turn
45	Running Cross Chasse
46	Quick Natural Weave from PP (Running Weave)
47	Passing Natural Turn
48	Fallaway Natural Turn
49	Quick Open Reverse
50	Curved Three Step
51	Oversway

TANGO - Figure consentite

Classe C	
1	Left Foot Walk
2	Right Foot Walk
3	Progressive Side Step
4	Back Corte
5	Progressive Side Step Reverse Turn
6	Rock on Left Foot
7	Basic Reverse Turn
8	Rock on Right Foot
9	Natural Rock Turn
10	Progressive Link
11	Closed Promenade
12	Closed Finish
13	Open Reverse Turn Lady Outside Open Finish
14	Open Reverse Turn Lady Outside Closed Finish
15	Open Reverse Turn Lady-in-Line Closed Finish
16	Four Step
17	Brush Tap
18	Natural Promenade Turn
19	Natural Promenade Turn to Rock Turn
Classe B3	
1-19	<i>Figurazioni Consentite per la Classe C</i>
20	Promenade Link
21	Open Promenade
22	Natural Twist Turn
23	Close Finish ended in PP
24	Right Foot Walk to PP
25	Open Finish ended in PP
26	Promenade Link ended in PP
27	Brush Tap ended in PP
28	Four Step Change

Classe B2	
1-28	<i>Figurazioni Consentite per la Classe B3</i>
29	Check Back on Right Foot in CBMP
30	Back Open Promenade
31	Outside Swivel followed by Steps 2 and 3 of Promenade Link (after Open Promenade)
32	Outside Swivel
33	Outside Swivel (Turning Left) followed by Steps 2 and 3 of Promenade Link (after Open Finish ended DW)
34	Outside Swivel (after 1 and 2 of Reverse Turn)
35	Fallaway Promenade
36	Mini Five Step
37	Five Step

Classe B1	
1-37	<i>Figurazioni Consentite per la Classe B2</i>
38	Basic Reverse Turn
39	Fallaway Four Step (at a Corner)
40	Oversway
41	Drop or Tilt Oversway
42	Chasse to Right
43	Chase
44	Fallaway Reverse and Slip Pivot
45	Contra Check
46	Passing Natural Turn
47	Open Telemark
48	Whisk
49	Back Whisk
50	Outside Spin
51	Foxtrot Twist Turn
52	Reverse Pivot

VIENNESE WALTZ - Figure consentite

Classe B3, Classe B2, Classe B1	
1	Natural Turn
2	Reverse Turn
3	RF Forward Change Step - Natural to Reverse
4	LF Forward Change Step - Reverse to Natural
5	LF Backward Change Step - Natural to Reverse
6	RF Backward Change Step - Reverse to Natural

SLOW FOXTROT - Figure consentite

Classe B2	
1	Feather Step
2	Reverse Turn
3	Three Step
4	Natural Turn
5	1-4 of Reverse Turn (at a Corner)
6	Impetus Turn
7	Feather Finish
8	Reverse Wave
9	Weave
10	Change of Direction
11	Open Telemark, Feather Ending
12	Telemark
13	Open Telemark, Passing Natural Turn, Outside Swivel, Feather Ending
14	Open Telemark
15	Outside Swivel
16	Feather Ending
17	Weave from PP (preceded by Open Impetus)
18	Open Telemark followed by Weave from PP
19	Top Spin
20	Open Impetus
21	Hover Feather
22	Natural Telemark
23	Hover Telemark
24	Hover Telemark ended in PP
25	Natural Weave
26	Reverse Pivot
27	Hover Cross
28	Whisk
29	Back Whisk
30	Double Reverse Spin
31	Backward Lock
32	Outside Change ended in PP

Classe B1

Classe B1	
1-33	<i>Figurazioni Consentite per la Classe B2</i>
34	Quick Natural Weave from PP (Running Weave)
35	Natural Twist Turn
36	Quick Open Reverse
37	Curved Feather
38	Curved Feather from PP
39	Back Feather
40	Natural Hover Telemark
41	Falloway Reverse and Slip Pivot
42	Natural Zig-Zag from PP
43	The Extended Reverse Wave
44	Bounce Falloway with Weave Ending
45	The Curved Three Step
46	Outside Spin
47	<i>Progressive Chasse to Right</i>
48	<i>Falloway Whisk</i>
49	<i>Oversway</i>

QUICKSTEP- Figure consentite

Classe C	
1	Quarter Turn to Right
2	Progressive Chasse
3	Forward Lock Step
4	1-3 Natural Turn
5	Tipple Chasse to Right at a Corner
6	Tipple Chasse to Right along side of room
7	Natural Pivot Turn
8	Running Finish
9	Natural Turn Back Lock Running Finish
10	Backward Lock Step
11	Natural Spin Turn
12	Natural Turn at a Corner
13	Natural Turn with Hesitation
14	Chasse Reverse Turn

Classe B3	
1-14	<i>Figurazioni Consentite per la Classe C</i>
15	Quarter Turn to Left
16	Change of Direction
17	Cross Chasse
18	Progressive Chasse to Right
19	RF forward in CBMP, OP
20	Quick Open Reverse
21	Double Reverse Spin
22	Impetus Turn
23	Four Quick Run
24	Running Right Turn
25	V-6

Classe B2	
1-25	<i>Figurazioni Consentite per la Classe B3</i>
26	Reverse Pivot
27	Zig-Zag Back Lock Running Finish
28	Telemark
29	Fishtail
30	Open Impetus Turn
31	Open Telemark
32	RF forward in CBMP, PP
33	Wing
Classe B1	
1-33	<i>Figurazioni Consentite per la Classe B2</i>
34	Open Running Finish
35	Tipple Chasse to Left
36	Cross Swivel
37	Passing Natural Turn
38	LF back in CBMP, Lady OP
39	Six Quick Run
40	Hover Corte
41	Rumba Cross
42	Curved Feather
43	Tipsy to Right
44	Tipsy to Left
45	Outside Change
46	Whisk
47	Back Whisk
48	Outside Spin
49	Fallaway Reverse and Slip Pivot
50	The Curved Three Step
51	Running Cross Chasse
52	Turning Lock to the Right

Leggenda:

Le figure scritte in **nero** sono comprese nell'elenco del testo in analisi e della danza in oggetto.

Le figure scritte in **rosso** provengono da altre danze del testo in analisi e/o sono previste nelle note e/o nei segue/precede.